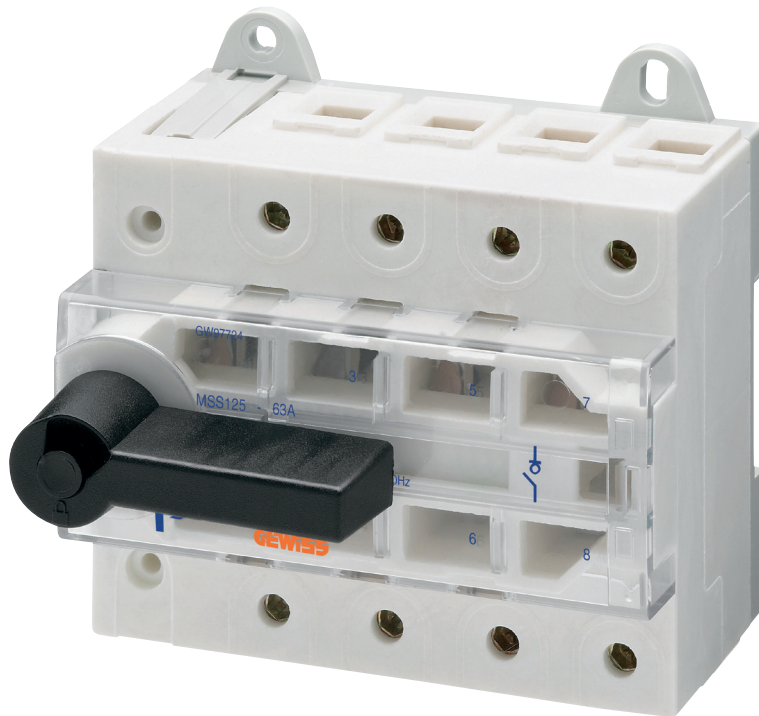


Energy

Caratteristiche tecniche







97 MSS

Interruttori di manovra sezionatori rotativi

GEWISS

Dati tecnici - Interruttori di manovra sezionatori rotativi MSS

		MSS 125		MSS 160	MSS 250	MSS 630		
								
Norma di riferimento:		EN 60947-3						
Corrente nominale (In):	(A)	63	100	125	160	250	400	630
N° poli:		3-4	3-4	3-4	3-4	3-4	3-4	3-4
Tensione nominale di impiego (Ue):	AC (V)	400	400	400	400	400	400	400
	DC (V)	220	220	220	220	220	220	220
Tensione massima di funzionamento (Ue max):	AC (V)	690	690	690	690	690	690	690
	DC (V)	440	440	440	440	500	500	500
Tensione nominale di isolamento (Ui):	AC (V)	800	800	800	800	800	1000	1000
Tensione nominale di tenuta ad impulso (Uimp):	(kV)	8	8	8	8	8	12	12
Tensione	Categoria di impiego ⁽¹⁾	Correnti di impiego Ie (A)						
400V ac	AC-21 A / AC-21 B	63 / 63	100 / 100	125 / 125	160 / 160	250 / 250	400 / 400	630 / 630
	AC-22 A / AC-22 B	63 / 63	100 / 100	125 / 125	160 / 160	250 / 250	400 / 400	630 / 630
	AC-23 A / AC-23 B	63 / 63	63 / 63	63 / 63	160 / 160	250 / 250	400 / 400	500 / 500
500V ac	AC-21 A / AC-21 B	63 / 63	100 / 100	125 / 125	160 / 160	250 / 250	400 / 400	630 / 630
	AC-22 A / AC-22 B	63 / 63	100 / 100	100 / 100	160 / 160	250 / 250	400 / 400	500 / 500
	AC-23 A / AC-23 B	50 / 50	50 / 50	50 / 50	160 / 160	250 / 250	315 / 315	315 / 315
690V ac ⁽²⁾	AC-20 A / AC-20 B	63 / 63	100 / 100	125 / 125	160 / 160	250 / 250	400 / 400	630 / 630
	AC-21 A / AC-21 B	63 / 63	80 / 80	80 / 80	160 / 160	250 / 250	400 / 400	500 / 500
	AC-22 A / AC-22 B	40 / 40	40 / 40	40 / 40	160 / 160	125 / 160	250 / 315	315 / 315
220V dc	AC-23 A / AC-23 B	25 / 25	25 / 25	25 / 25	63 / 80	100 / 125	160 / 200	160 / 200
	DC-20 A / DC-20 B	63 / 63	100 / 100	125 / 125	160 / 160	250 / 250	400 / 400	630 / 630
	DC-21 A / DC-21 B	63 ⁽³⁾ / 63 ⁽³⁾	100 ⁽³⁾ / 100 ⁽³⁾	125 ⁽³⁾ / 125 ⁽³⁾	160 ⁽³⁾ / 160 ⁽³⁾	250 / 250	400 / 400	630 / 630
400V dc	DC-22 A / DC-22 B	63 ⁽³⁾ / 63 ⁽³⁾	100 ⁽³⁾ / 100 ⁽³⁾	100 ⁽³⁾ / 100 ⁽³⁾	160 ⁽³⁾ / 160 ⁽³⁾	250 / 250	400 / 400	500 / 500
	DC-23 A / DC-23 B	63 ⁽³⁾ / 63 ⁽³⁾	63 ⁽³⁾ / 63 ⁽³⁾	63 ⁽³⁾ / 63 ⁽³⁾	160 ⁽³⁾ / 160 ⁽³⁾	200 / 200	400 / 400	500 / 500
	DC-20 A / DC-20 B	-	-	-	-	250 / 250	400 / 400	630 / 630
440V dc	DC-21 A / DC-21 B	-	-	-	-	200 ⁽⁴⁾ / 200 ⁽⁴⁾	400 ⁽⁴⁾ / 400 ⁽⁴⁾	500 ⁽⁴⁾ / 500 ⁽⁴⁾
	DC-22 A / DC-22 B	-	-	-	-	200 ⁽⁴⁾ / 200 ⁽⁴⁾	400 ⁽⁴⁾ / 400 ⁽⁴⁾	500 ⁽⁴⁾ / 500 ⁽⁴⁾
	DC-23 A / DC-23 B	-	-	-	-	200 ⁽³⁾ / 200 ⁽³⁾	400 ⁽³⁾ / 400 ⁽³⁾	500 ⁽³⁾ / 500 ⁽³⁾
500V dc	DC-20 A / DC-20 B	63 ⁽³⁾ / 63 ⁽³⁾	100 ⁽³⁾ / 100 ⁽³⁾	125 ⁽³⁾ / 125 ⁽³⁾	160 ⁽³⁾ / 160 ⁽³⁾	-	-	-
	DC-21 A / DC-21 B	40 ⁽³⁾ / 40 ⁽³⁾	40 ⁽³⁾ / 40 ⁽³⁾	40 ⁽³⁾ / 40 ⁽³⁾	160 ⁽³⁾ / 160 ⁽³⁾	-	-	-
	DC-22 A / DC-22 B	32 ⁽³⁾ / 32 ⁽³⁾	32 ⁽³⁾ / 32 ⁽³⁾	32 ⁽³⁾ / 32 ⁽³⁾	100 ⁽³⁾ / 100 ⁽³⁾	-	-	-
500V dc	DC-23 A / DC-23 B	32 ⁽³⁾ / 32 ⁽³⁾	32 ⁽³⁾ / 32 ⁽³⁾	32 ⁽³⁾ / 32 ⁽³⁾	63 ⁽³⁾ / 63 ⁽³⁾	-	-	-
	DC-20 A / DC-20 B	-	-	-	-	250 / 250	400 / 400	630 / 630
	DC-21 A / DC-21 B	-	-	-	-	200 ⁽⁴⁾ / 200 ⁽⁴⁾	400 ⁽⁴⁾ / 400 ⁽⁴⁾	500 ⁽⁴⁾ / 500 ⁽⁴⁾
500V dc	DC-22 A / DC-22 B	-	-	-	-	200 ⁽³⁾ / 200 ⁽³⁾	315 ⁽³⁾ / 400 ⁽³⁾	500 ⁽³⁾ / 500 ⁽³⁾
	DC-23 A / DC-23 B	-	-	-	-	200 ⁽³⁾ / 200 ⁽³⁾	315 ⁽³⁾ / 400 ⁽³⁾	500 ⁽³⁾ / 500 ⁽³⁾
	DC-20 A / DC-20 B	-	-	-	-	250 / 250	400 / 400	630 / 630
Corrente nominale ammissibile di breve durata (Icw):	(kA)	2,5	2,5	2,5	4	9	13	13
Potere di chiusura nominale su cortocircuito (Icm) ⁽⁵⁾:	(kA)	12	12	12	16	30	45	45
Corrente di cortocircuito condizionata con fusibile (Icc) ⁽⁶⁾:	(kA)	100 (gG 63)	100 (gG 100)	50 (gG 125)	50 (gG 160)	50 (gG 250)	100 (gG 400)	70 (gG 630)
Corrente di cortocircuito condizionata con interruttori magnetotermici (Icc) ⁽⁶⁾:	(kA)							
MT 60		6	6	6	-	-	-	-
MT 100		10	10	10	-	-	-	-
MTHP 160		16	16	16	16	-	-	-
MTHP 250		25	25	25	-	-	-	-
MSX 160c		12	11	11	16	-	-	-
MSX 250c		8	8	8	10	-	-	-
MSX/D 125		8	8	8	-	-	-	-
MSX/D/E 160-250		-	-	-	-	28	-	-
MSX/E 400		-	-	-	-	25	40	40
MSXE 630		-	-	-	-	18	36	36
Predisposizione per lucchetto in posizione OFF:		si	si	si	si	si	si	si
		(Ø 6mm max)	(Ø 6mm max)	(Ø 6mm max)	(Ø 6mm max)	(Ø 8mm max)	(Ø 8mm max)	(Ø 8mm max)
Durata meccanica:	(n° cicli di manovra)	20.000	20.000	20.000	10.000	10.000	5.000	5.000
N° massimo di contatti ausiliari installabili:		2	2	2	2	1	1	1
Potenza dissipata a In:	(W/polo)	1,2	3,1	5,7	3,3	5,8	10,8	30,9
Sezione minima cavo:	(mm²)	4	4	4	10	95	185	2 x 150
Sezione massima cavo:	rigido / flessibile (mm²)	50 / 35 ⁽⁷⁾	50 / 35 ⁽⁷⁾	50 / 35 ⁽⁷⁾	95 / 70 ⁽⁸⁾	150 / 70 ⁽⁸⁾	240	2x300
Larghezza massima barra:	(mm)	-	-	-	20	32	40	50
Coppia nominale di serraggio:	(Nm)	6	6	6	9	20	20	20

⁽¹⁾ categoria con indice A = manovre frequenti/categoria con indice B = manovre non frequenti;

⁽²⁾ con coprimorsetti o schermo di separazione dei poli;

⁽³⁾ dispositivo a 4 poli con 2 poli in serie per polarità;

⁽⁴⁾ dispositivo a 3 poli con 2 poli in serie per "+" e 1 polo per "-";

⁽⁵⁾ indica il valore di picco della corrente per una tensione di impiego Ue = 400V ac;

⁽⁶⁾ per una tensione di impiego Ue = 400V ac;

⁽⁷⁾ collegamento direttamente sulla scocca;

⁽⁸⁾ anche con capicorda.

		MSS 125 (commutatore 3 posizioni)			MSS ATS 160		
Norma di riferimento:		EN 60947-3			EN 60947-3 EN 60947-6-1		
Corrente nominale (In):	(A)	63	100	125	63	100	160
N° poli:		4	4	4	4	4	4
Tensione nominale di impiego (Ue):	AC (V)	400	400	400	400	400	400
	DC (V)	-	-	-	230	230	230
Tensione massima di funzionamento (Ue max):	AC (V)	690	690	690	690	690	690
	DC (V)	220	220	220	-	-	-
Tensione nominale di isolamento (Ui):	AC (V)	800	800	800	800	800	800
Tensione nominale di tenuta ad impulso (Uimp):	(kV)	8	8	8	6	6	6
Tensione	Categoria di impiego ⁽¹⁾	Correnti di impiego Ie (A)					
415V ac	AC-21 A / AC-21 B	63 / 63	100 / 100	125 / 125	63 / 63	100 / 100	160 / 160
	AC-22 A / AC-22 B	63 / 63	100 / 100	125 / 125	63 / 63	100 / 100	160 / 160
	AC-23 A / AC-23 B	63 / 63	63 / 63	63 / 63	63 / 63	100 / 100	125 / 160
	AC-31 A / AC-31 B	-	-	-	63 / 63	100 / 100	100 / 160
	AC-32 A / AC-32 B	-	-	-	63 / 63	100 / 100	100 / 160
	AC-33 A / AC-33 B	-	-	-	- / 63	- / 100	- / 125
690V ac ⁽²⁾	AC-20 A / AC-20 B	63 / 63	100 / 100	125 / 125	-	-	-
	AC-21 A / AC-21 B	63 / 63	80 / 80	80 / 80	63 / 63	100 / 100	160 / 160
	AC-22 A / AC-22 B	40 / 40	40 / 40	40 / 40	63 / 63	80 / 80	100 / 125
	AC-23 A / AC-23 B	25 / 25	25 / 25	25 / 25	63 / 63	80 / 80	80 / 80
220V dc	DC-20 A / DC-20 B	63 ⁽³⁾ / 63 ⁽³⁾	100 ⁽³⁾ / 100 ⁽³⁾	125 ⁽³⁾ / 125 ⁽³⁾	-	-	-
	DC-21 A / DC-21 B	63 ⁽³⁾ / 63 ⁽³⁾	100 ⁽³⁾ / 100 ⁽³⁾	125 ⁽³⁾ / 125 ⁽³⁾	-	-	-
	DC-22 A / DC-22 B	63 ⁽³⁾ / 63 ⁽³⁾	100 ⁽³⁾ / 100 ⁽³⁾	100 ⁽³⁾ / 100 ⁽³⁾	-	-	-
	DC-23 A / DC-23 B	63 ⁽³⁾ / 63 ⁽³⁾	63 ⁽³⁾ / 63 ⁽³⁾	63 ⁽³⁾ / 63 ⁽³⁾	-	-	-
Corrente nominale ammissibile di breve durata (Icw):	(kA)	2,5	2,5	2,5	4	4	4
Potere di chiusura nominale su cortocircuito (Icm) ⁽⁵⁾ :	(kA)	12	12	12	17	17	17
Corrente di cortocircuito condizionata con fusibile (Icc) ⁽⁶⁾ :	(kA)	100 (gG 63)	100 (gG 100)	50 (gG 125)	50 (gG 63)	50 (gG 100)	40 (gG 160)
Corrente di cortocircuito condizionata con interruttori magnetotermici (Icc) ⁽⁶⁾ :	(kA)						
MT 60		6	6	6	-	-	-
MT 100		10	10	10	-	-	-
MTHP 160		16	16	16	16	16	16
MTHP 250		25	25	25	-	-	-
MSX 160c		12	11	11	16	16	16
MSX 250c		8	8	8	10	10	10
MSX/D 125		8	8	8	-	-	-
Predisposizione per lucchetto in posizione OFF:		si (Ø 6mm max)	si (Ø 6mm max)	si (Ø 6mm max)	si (Ø 8mm max)*	si (Ø 8mm max)*	si (Ø 8mm max)*
Durata meccanica:	(n° cicli di manovra)	10.000	10.000	10.000	10.000	10.000	10.000
N° massimo di contatti ausiliari installabili:		1	1	1	2	2	2
Potenza dissipata a In:	(W/polo)	1,2	3,1	5,7	1,6	4,1	7,5
Sezione minima cavo:	(mm ²)	4	4	4	10	10	10
Sezione massima cavo:	rigido / flessibile (mm ²)	50 / 35 ⁽⁷⁾	50 / 35 ⁽⁷⁾	50 / 35 ⁽⁷⁾	70	70	70
Coppia nominale di serraggio:	(Nm)	6	6	6	5	5	5

⁽¹⁾ categoria con indice A = manovre frequenti/categoria con indice B = manovre non frequenti;

⁽²⁾ con coprimorsetti o schermo di separazione dei poli;

⁽³⁾ dispositivo a 4 poli con 2 poli in serie per polarità;

⁽⁵⁾ indica il valore di picco della corrente per una tensione di impiego Ue = 400V ac;

⁽⁶⁾ per una tensione di impiego Ue = 400V ac;

⁽⁷⁾ collegamento direttamente sulla scocca.

* In caso di necessità particolari, il lucchetto può essere posto anche in posizione di I oppure di II.

Dati tecnici - MSS ATS - Commutatore automatico di linea

Corrente termica I _{th} a 40°C:	(A)	63	100	160
Tensione di isolamento (U _i) - Circuito di potenza:	(V)	800		
Tensione di tenuta agli shock (U _{imp}) - Circuito di potenza:	(kV)	6		
Tensione di isolamento (U _i) - Circuito di comando:	(V)	300		
Tensione di tenuta agli shock (U _{imp}) - Circuito di comando:	(kV)	2,5		
Correnti di impiego (I_e) (A) secondo IEC 60947-3				
Tensione	Categoria di impiego ⁽¹⁾			
415 V ac	AC-21A / AC-21B	63/63	100/100	160/160
415 V ac	AC-22A / AC-22B	63/63	100/100	160/160
415 V ac	AC-23A / AC-23B	63/63	100/100	125/160
690 V ac	AC-21A / AC-21B	63/63	100/100	160/160
690 V ac	AC-22A / AC-22B	63/63	80/80	100/125
690 V ac	AC-23A / AC-23B	63/63	80/80	100/125
Correnti di impiego (I_e) (A) secondo IEC 60947-6-1				
Tensione	Categoria di impiego			
415 V ac	AC-31A / AC-31B	63/63	100/100	100/160
415 V ac	AC-32A / AC-32B	63/63	100/100	100/160
415 V ac	AC-33A / AC-33B	-/63	-/100	-/125
Corrente di breve durata ammissibile 1s (I _{cw})	(kA eff.)	4		
Tenuta dinamica in corto circuito ⁽²⁾	(kA picco)	17		
Corrente di corto circuito presunta ⁽²⁾	(kA eff.)	50	50	40
Calibro del fusibile associato ⁽²⁾	(A)	63	100	160
Sezione cavi min / MAX				
	(mm ²)	10 / 70		
Coppia nominale di serraggio				
	(Nm)	5		
I - 0 oppure II - 0 ⁽³⁾				
	(ms)	45		
I - II oppure II - I ⁽³⁾				
	(ms)	180		
Black-out I - II (tempo minimo)				
	(ms)	150		
230V ac min / MAX				
	(V)	176 / 288		
Consumo MAX a 230V ac				
	(A)	30		
Potenza nominale				
	(VA)	6		
Durata (Numero di cicli di manovre)				
		10.000		
Peso				
	(kg)	3,5		

⁽¹⁾ A = manovre frequenti / B = Manovre non frequenti;

⁽²⁾ Per una tensione di impiego = 400V ac;

⁽³⁾ Tempo totale da posizione I a II.



Descrizione

Questo apparecchio assicura la commutazione automatica sotto carico di due reti bassa tensione (rete-gruppo oppure rete-rete).

L'estrema compattezza ne permette l'installazione anche in quadri serie 46QP e carpenterie QDX tramite il motaggio su guida DIN standard (EN50022).

La semplicità di set-up del prodotto, le diverse logiche di funzionamento (con ritorno automatico su linea prioritaria escludibile) e l'autoalimentazione (prelevando L-N direttamente dalla linea prioritaria) ne fanno un prodotto altamente funzionale e competitivo.



Set-up del prodotto

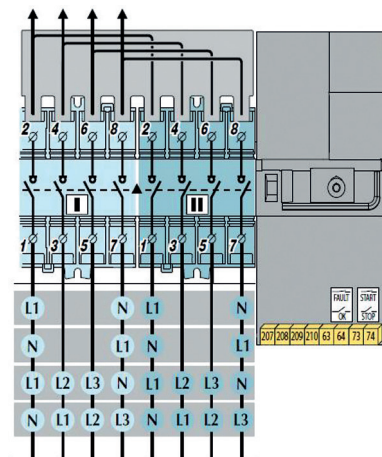
Cablaggio delle due linee in entrata

Il cablaggio deve essere eseguito, come da Foglio istruzioni, in caso di commutazione Rete - Gruppo la linea prioritaria (I) deve essere cablata a sinistra.

Il Neutro può essere posizionato al morsetto di destra o di sinistra indipendentemente, ma non può essere collegato ai morsetti centrali.

La sequenza delle 3 fasi + neutro nei morsetti deve essere rispettata per entrambe le linee.

L'automatismo di commutazione e la parte elettronica prendono l'alimentazione direttamente dai morsetti L1-N / N-L1 / N-L3 (dipendentemente dal cablaggio).



Operazioni preliminari

Operazione 1

Aprire lo sportello, il commutatore passa così modalità Manuale / Programmazione.

Operazione 2

Posizionare il primo switch su A nel caso si voglia realizzare la commutazione tra due linee trifase, su B nel caso di linee siano monofase.

Posizionare il secondo switch su C nel caso la frequenza sia di 50Hz, su D nel caso sia 60Hz.

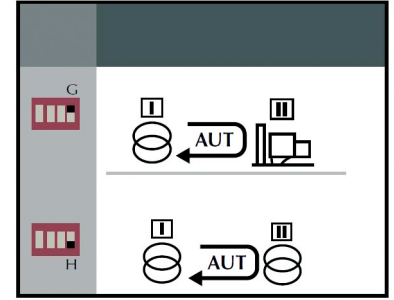
Con in terzo switch si setta la commutazione diretta I – II (posizione E) oppure con stop di 2s in posizione centrale I – 0 – II (posizione F). Quest'ultimo caso è utilizzato quando si vuole la sicurezza che non ci siano tensioni residue sulle linee.

A		3P
B		1P
C		50 Hz
D		60 Hz
E		
F		2 s

97 MSS

Operazione 3

Selezionare, tramite il quarto ed ultimo switch la modalità di commutazione: G per Rete - Gruppo, H per Rete - Rete.



Programmazione soglie e tempi



Legenda Trimmer

- Un Settaggio Tensione nominale (vengono riportate 2 scale: PN per monofase e PP per trifase)
- $\Delta U / \Delta F$ Settaggio del valore percentuale di tolleranza per le fluttuazioni di tensione e frequenza sulla linea prioritaria. Impostando questo trimmer si identifica una finestra (per esempio $\pm 10\%$) entro cui i parametri di Tensione e Frequenza devono stare. Se, sulla linea prioritaria, uno dei due parametri esce da questa finestra il dispositivo commuta su linea II.
- MFT (Main Failure Time) Regola il tempo che intercorre tra il Black-Out della linea prioritaria (o l'uscita dei parametri Tensione e Frequenza dalle soglie impostate) e l'avvio del generatore.
- MRT (Main Return Time) Regola il tempo di ritardo prima della commutazione da linea II a linea I.

NOTE: La regolazione di questi trimmer permette un controllo basato sulle caratteristiche della linea.

Se la linea principale è molto stabile, oppure i carichi collegati sono sensibili a variazioni di Tensione o Frequenza la sensibilità $\Delta U / \Delta F$ dovrà essere settata su valori bassi, in caso contrario sarà opportuno settare un valore alto perché a cause della poca stabilità della linea si richiano commutazioni intempestive.

Allo stesso modo, occorre valutare la necessità di commutazioni veloci, oppure prevedere un ritardo nella commutazione in base alla necessità di continuità sulla linea prioritaria.

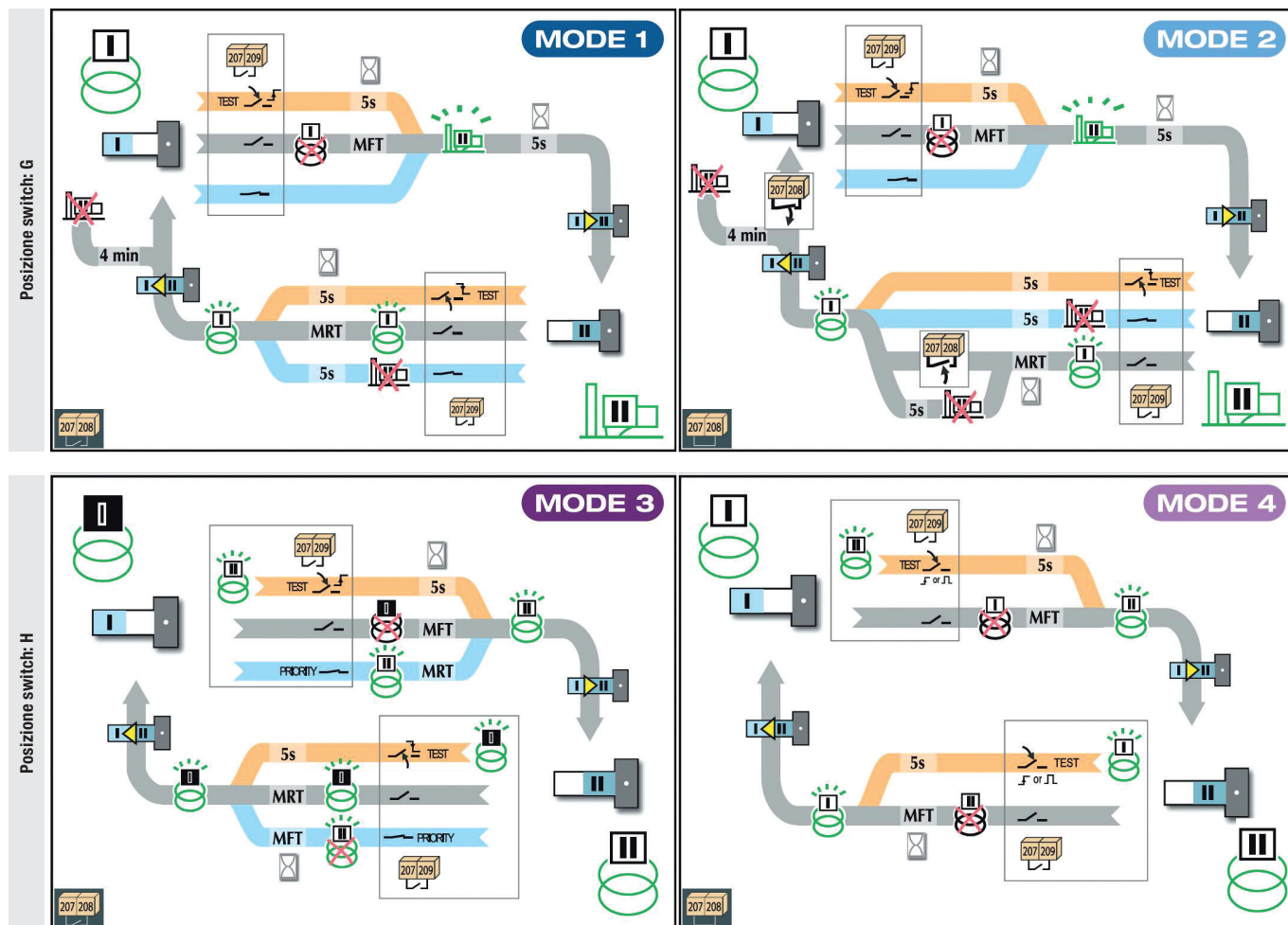
Tabella segnalazione LED

	ON	OFF	Lampeggiante
	Linea I attiva	Linea I non attiva	Fase di TEST / In attesa
	Linea II attiva	Linea II non attiva	In attesa
	FAULT (Chiamare assistenza)	OK	Procedura set-up interno
	Modalità Automatica	Modalità Manuale	Linea Prioritaria pronta, in attesa di comando da esterno.

Cablaggio della morsetteria

Morsetti	Applicazione	Stato contatto	Descrizione
207 / 208	Rete - Gruppo		Ritorno automatico su rete I
			Senza ritorno automatico
	Rete - Rete		Funzionamento con rete prioritaria
			Funzionamento senza rete prioritaria
207 / 209	Rete - Gruppo		Stop a funzione TEST
			Avvia la funzione di TEST
	Rete - Rete		Priorità Linea I
			Priorità Linea II
207 / 210	Rete - Gruppo		Modalità Automatica
	Rete - Rete		Inibizione Modalità Automatica
63 / 64	Rete - Gruppo		Segnala modalità Manuale oppure Anomalia del prodotto
	Rete - Rete		Funzionamento corretto del prodotto
73 / 74	Rete - Gruppo		Nessuna funzione
			Consenso all'avvio del gruppo

Scelta della logica di funzionamento



97 MSS

MODE 1: Commutazione rete - Gruppo con ritorno automatico su linea prioritaria



MODE 2: Commutazione rete - Gruppo senza ritorno automatico su linea prioritaria



In questo caso il gruppo deve essere collegato alla linea II.

A seguito di un Black-Out o instabilità della linea prioritaria I comincia il conto del tempo MFT al termine del quale viene inviato al gruppo il comando di avviamento. Quando il generatore è a regime il dispositivo aspetta 5s per poi commutare su linea II.

MODE 1: Nel caso in cui la linea prioritaria I torni a regime comincia il conto del tempo MRT e poi si ha la commutazione II – I.

MODE 2: Nel caso in cui la linea prioritaria I torni a regime comincia il conto del tempo MRT, a questo punto occorre agire sui morsetti 207/208 per autorizzare la commutazione II – I.

Se impostato lo stop di 2s in posizione 0 la sequenza diventa I – 0 – II oppure II – 0 – I.

Una volta completato il ritorno su linea prioritaria I il generatore viene fatto passare in modalità raffreddamento per 4min.

MODE 3: Commutazione rete - Rete con ritorno automatico su linea prioritaria



MODE 4: Commutazione rete - Rete senza ritorno automatico su linea prioritaria



Se la linea attiva (oppure la linea prioritaria se il funzionamento è MODE 3) subisce un Black-Out oppure perde la stabilità, comincia il conto del tempo MFT al termine del quale il dispositivo commuta sull'altra rete.

MODE 3: Nel caso la logica di funzionamento preveda una linea prioritaria e questa torna nei parametri il dispositivo conta il tempo MRT per poi commutare.

MODE 4: Nel caso non ci sia una linea prioritaria il dispositivo conta il tempo MRT, occorre poi un consenso esterno (tramite apertura del contatto 207/208) per effettuare la commutazione sull'altra linea.

Se impostato lo stop di 2s in posizione 0 la sequenza diventa I – 0 – II oppure II – 0 – I.

TEST: Permette la verifica del corretto funzionamento del sistema

La funzione di TEST viene utilizzata in particolar modo per verificare il corretto funzionamento del gruppo collegato alla linea II.

In MODE 1 o MODE 2, chiudendo il contatto 207/209 il dispositivo conta 5sec prima di mandare il consenso all'avviamento del gruppo.

Quando il gruppo è attivo e la sua erogazione è stabile, il dispositivo conta altri 5sec e commuta su linea II.

Una volta verificato che il gruppo funzioni correttamente occorre aprire il contatto 207/209 per tornare sulla linea prioritaria.


Se il gruppo in questa fase subisce un Black-Out o non funziona correttamente il dispositivo conta 5sec prima di commutare autonomamente sulla linea prioritaria. Se il gruppo è ancora attivo parte la modalità di raffreddamento e dopo 4min viene spento.

In MODE 3 e MODE 4 il contatto 207/209 serve per stabilire la linea prioritaria, ovviamente aprendo e chiudendo questo contatto si simula il TEST che, in questo caso, verifica la corretta funzionalità della commutazione tra i due trasformatori.

Inibizione della commutazione automatica

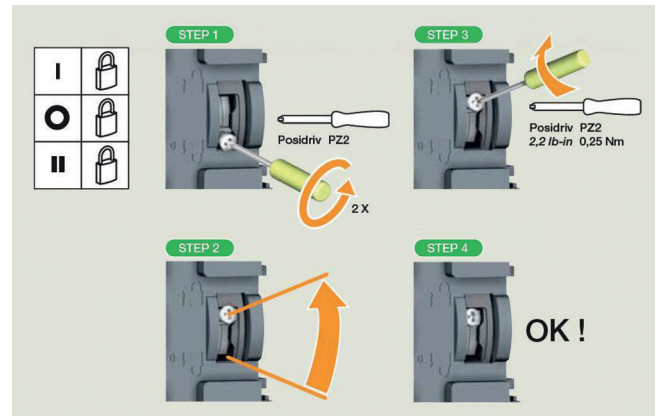
In caso di manutenzione o di specifiche necessità c'è la possibilità di inibire la commutazione automatica:

- Da remoto chiudendo il contatto 207 / 210
- Aprendo il vetrino, in questo caso si passa alla modalità manuale e, se necessario, è possibile inserire un lucchetto estraendo l'apposito blocco (vedi figura seguente).

 4 mm min (3/16")
8 mm max (5/16")

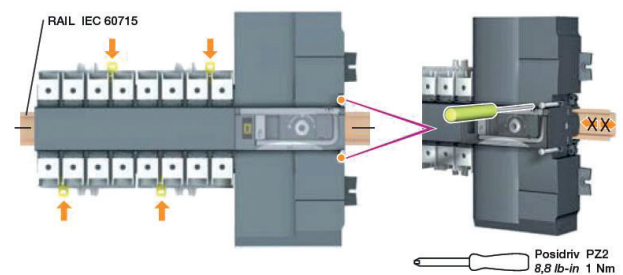
Lucchettabilità - Scelta delle posizioni

La lucchettabilità può essere prevista nella sola posizione di 0 oppure, in caso di necessità particolari, anche in posizione di I oppure di II. Il dispositivo è fornito con la possibilità di montare il lucchetto solamente in posizione di 0, per cambiare questa impostazione occorre agire sulla vite posta nella parte posteriore del commutatore come segue:



Montaggio su guida DIN (IEC 60715)

Il dispositivo può essere montato su una normale guida DIN, per garantire la stabilità del prodotto ed evitare che scivoli sulla guida occorre, una volta messo in posizione, serrare le viti laterali poste sul fianco destro del prodotto.



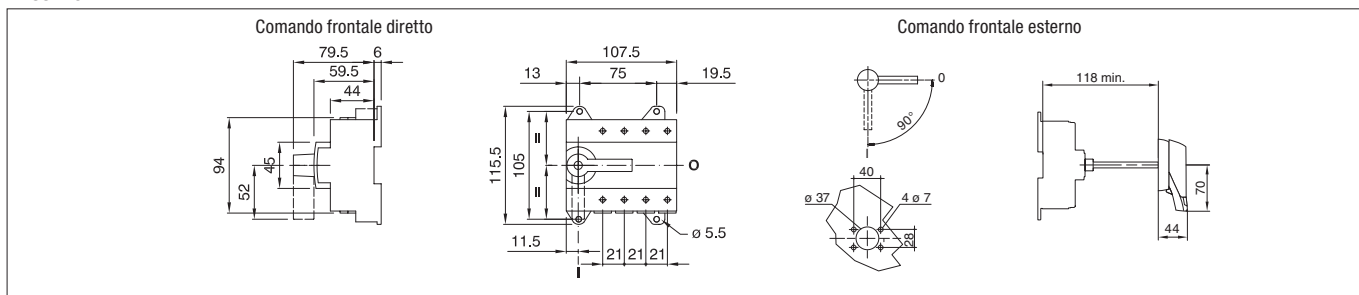
Ulteriori informazioni

- La commutazione avviene in tempi molto veloci perché operata da bobine elettromagnetiche. Per evitare che queste ultime si surriscaldino danneggiandosi il prodotto prevede un sistema interno che inibisce la commutazione (fino al raffreddamento delle bobine) qualora si susseguano più di 8 commutazioni nell'arco di 1 minuto.
 - Se entrambe le linee subiscono un Black-Out il dispositivo si posiziona automaticamente sulla linea che torna a regime per prima (anche in caso non sia la prioritaria). Se dopo un Black-Out di questo tipo entrambe le linee tornano a regime simultaneamente il dispositivo si posiziona automaticamente sulla linea prioritaria, nel caso non esista una linea prioritaria si posizionerà sulla linea I.
 - Possono essere montati un massimo di due contatti ausiliari (cod. GW 97 774), posti sul fianco destro. Ogni contatto è dotato di 3 morsetti NA/NC, ogni morsetto è dedicato ad una posizione (I – 0 – II).
- Esempio: tramite i morsetti 11/12/14 si segnala che il commutatore è in posizione I.

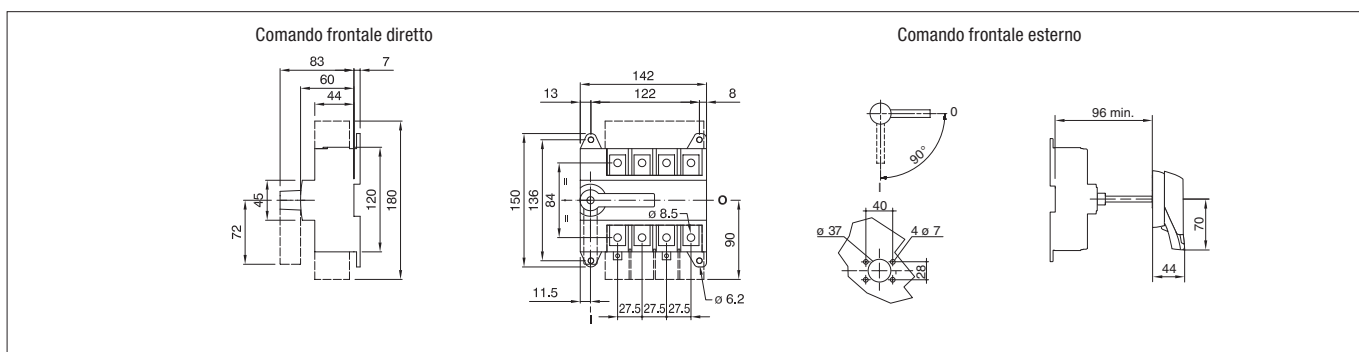
97 MSS

Tabelle dimensionali

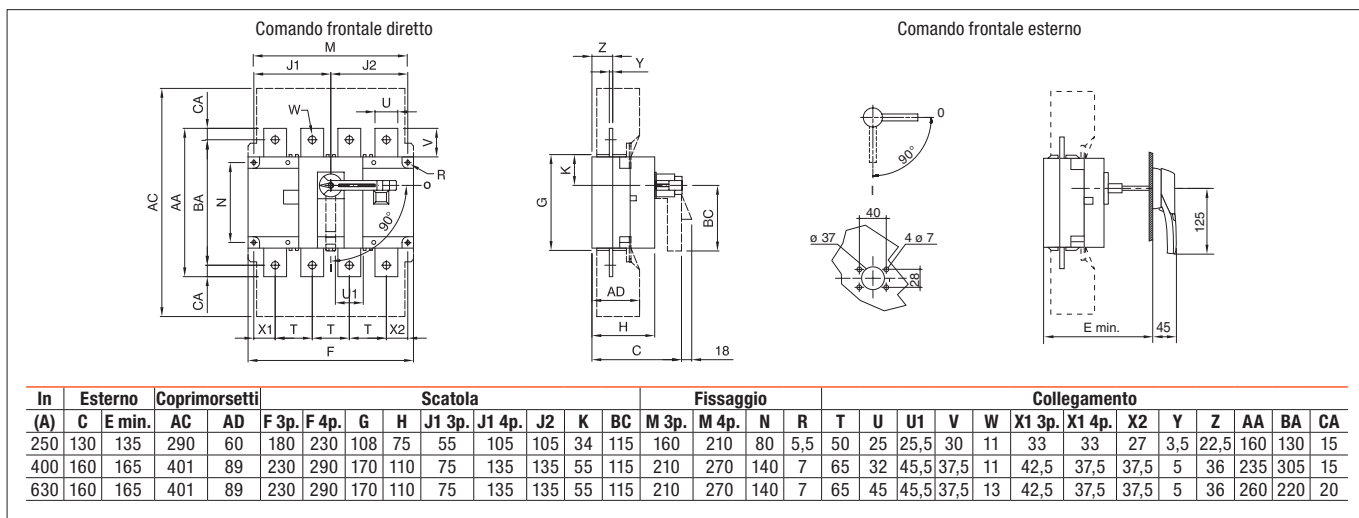
MSS 125



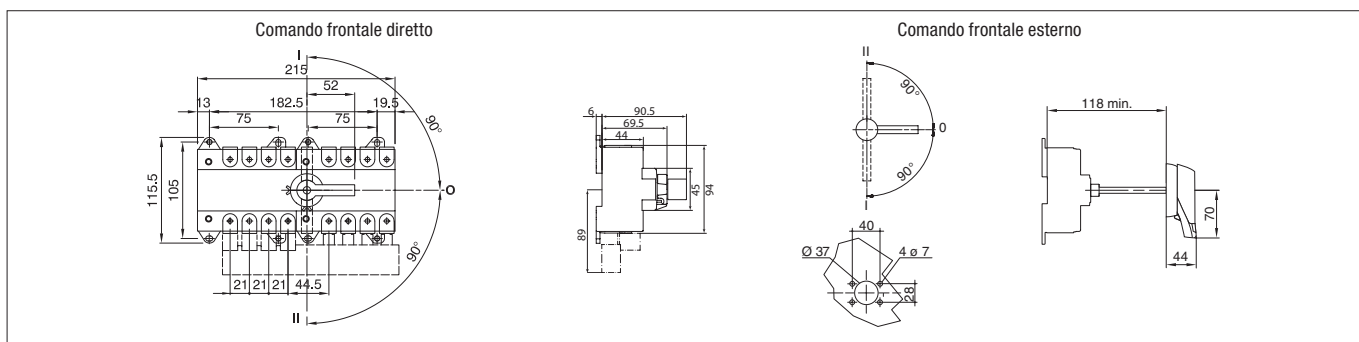
MSS 160



MSS 250-630



MSS 125 - commutatore I o II



GEWISS S.p.A.

Sede legale: Via Domenico Bosatelli, 1
24069 Cenate Sotto (BG), Italia

T +39 035 946 111

E gewiss@gewiss.com

www.gewiss.com

R.I. Bergamo / P.IVA / C.F. (IT) 00385040167 - REA 107496

Cap. soc. 60.096.000,00 EUR i.v.

Società soggetta alla direzione e coordinamento di Polifin S.p.A.

